

Copyright 2006 (주)이스트소프트

이 설치법 및 사용 설명서의 내용과 포켓알맵Navi 프로그램은  
저작권법과 컴퓨터 프로그램 보호법으로 보호받고 있습니다.

주식회사 이스트소프트

(우)137-878 서울특별시 서초구 서초동 1626-3 제일빌딩

고객 지원 센터 [www.almap.co.kr](http://www.almap.co.kr)

본 소프트웨어 제품 및 소프트웨어의 복사본들에 대한 지적 재산권을 포함한  
일체의 권리는 (주)이스트소프트가 소유합니다.

이 권리는 대한민국의 저작권법과 국제 저작권 조약으로 보호받습니다.

## 목 차

1. 포켓알맵Navi 소개 .....	3
1) 스마트폰 사용 환경 .....	3
2) PC 사용 환경 .....	4
3) GPS수신기 사용 환경 .....	4
2. 포켓알맵Navi 기능 .....	5
3. 포켓알맵Navi 설치하기 .....	6
1) 메모리카드에서 포켓알맵Navi 설치하기 .....	6
2) PC에서 포켓알맵Navi 설치하기 .....	7
4. 프로그램 인터페이스 .....	13
5. 메뉴 .....	14
1) 위치찾기 .....	14
2) 경로안내 .....	19
3) 모의주행 .....	24
4) 부가기능 .....	28
5) 환경설정 .....	29
6. 텔레매틱스 .....	34
7. 포켓알맵Navi 활용법 .....	35
8. 사용 중 주의사항 .....	36

## 1. 포켓알맵Navi 소개

포켓알맵Navi는 위성으로부터 GPS신호를 받아 목적지까지의 경로탐색과 이동 경로에 따라 음성 길 안내를 제공하는 네비게이션 프로그램입니다.

포켓알맵Navi는 지도 프로그램의 기본 기능인 확대, 축소, 이동은 물론 주소검색, 명칭검색 등의 다양한 위치정보 검색 기능을 제공하여 초보자도 쉽게 목적지를 설정하고 경로안내를 받을 수 있습니다.

### 1) 스마트폰 사용 환경

본 포켓알맵Navi는 한빛IT 스마트폰(HV-KH1000) 전용 네비게이션 프로그램입니다.

항 목	한빛IT 스마트폰(HV-KH1000) 상세 사양
MCU	Samsung S3C2440A 400MHz
OS	Windows CE.NET 4.2 for KOREAN
Memory	ROM (Nand Flash) : 512M RAM (SDRAM) : 64M
LCD	2.4 inch, 256K Colors Transflective 컬러 액정 유기 EL Sub LCD

## 2) PC 사용 환경

(※PC 권장 사양은 사용자 편의를 위하여 예고 없이 변경될 수 있습니다.)

항 목	내 용
CPU	PentiumII 400MHz 이상
OS	Microsoft Windows 98/Me/NT/2000/XP
RAM	기본 메모리 64MB 이상
CD-ROM	4배속 이상

## 3) GPS 수신기 사용 환경

(※GPS 수신기 권장 사양은 사용자 편의를 위하여 예고 없이 변경될 수 있습니다.)

항 목	내 용
프로토콜	NMEA-0183 지원
좌표계	WGS84 지원

## 4 포켓알맵Navi 설치법 및 사용 설명서

## 2. 포켓알맵Navi 기능

- 네비게이션 기능 : GPS와 연동하면 차량의 이동 경로에 따라 실시간으로 경로 안내를 제공하여 운전자가 안전하게 운행할 수 있습니다.
- 과속 위험지역 안내 : 전국 각 지역의 과속 위험 지역에 대하여 음성 안내를 제공하여 운전자가 안전하게 운행할 수 있도록 도와드립니다.
- 모의주행 기능 : 출발지, 목적지, 경유지를 설정하여 모의 주행을 해 보면 실제 경로 안내를 모의로 테스트해 볼 수 있습니다.
- 편리하고 다양한 검색 기능 : 주소검색, 명칭검색, 주변검색 등 다양한 검색 기능 지원으로 편리하게 원하는 위치정보를 검색할 수 있습니다.
- 즐겨찾기 등록 : 다시 찾고 싶은 장소, 자주 이용하는 장소 등 원하는 위치를 즐겨찾기로 간편하게 등록할 수 있으며 필요하면 언제든지 바로 찾아볼 수 있습니다.
- 트랙로그 관리 기능 : 차량으로 이동한 궤적 정보를 파일로 저장할 수 있으며 목록으로 관리할 수 있는 기능입니다.
- 핑거 터치 모드 : 스타일러스 펜이 없어도 손가락을 이용해 원하는 메뉴를 간편하게 작동시킬 수 있는 메뉴 터치 방식을 지원합니다.
- 키패드 입력 기능 : 명칭검색, 주소검색 등의 검색 기능 이용 시 스크린 터치뿐 아니라 스마트폰(HV-KH1000) 키패드를 이용해서 검색어를 입력할 수 있습니다.
- 텔레매틱스 기능 : 실시간으로 교통 정보 및 생활정보를 온라인 상태에서 확인해 볼 수 있습니다.(유료)

### 3. 포켓알맵Navi 설치하기

#### I 포켓알맵Navi 설치

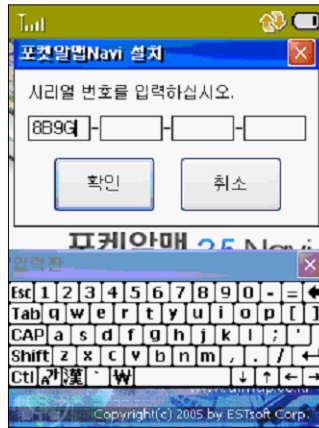
##### 1) 메모리카드에서 포켓알맵Navi 설치하기

###### (1) 포켓알맵Navi 프로그램 설치하기

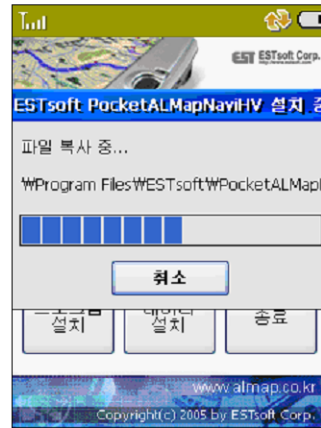
- ① 메모리카드를 스마트폰의 메모리카드 슬롯에 꽂습니다.
- ② 스마트폰의 키패드에서 [내폴더] 버튼을 눌러 탐색기를 실행합니다.
- ③ StorageCard 폴더에서 PocketALMapSetup.exe를 실행합니다.
- ④ 시리얼 번호를 입력한 후 프로그램을 스마트폰의 내장 메모리로 설치합니다.



<설치 초기화면 >



<제품 시리얼 번호 입력 화면>



<프로그램 설치 화면>

###### (2) 포켓알맵Navi 데이터 설치

- ① 설치 초기화면에서 [데이터 설치] 버튼을 누르면 메모리카드에 있는 데이터를 스마트폰의 내장 메모리로 설치할 수 있습니다. 데이터 설치를 진행하는 중에는 메모리카드를 제거하지 마십시오. 정상적으로 설치되지 않거나 메모리카드의 손상을 일으킬 수 있습니다.
- ② 프로그램 및 데이터를 모두 설치해야 프로그램을 정상적으로 실행할 수 있습니다.

#### 6 포켓알맵Navi 설치법 및 사용 설명서



<데이터 설치 화면>

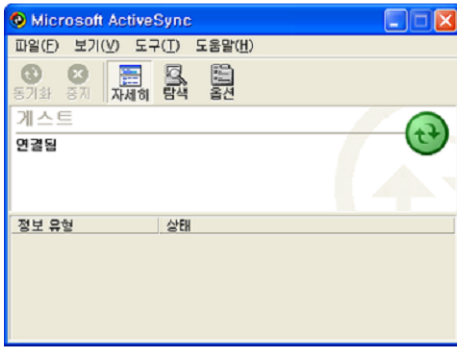
## 2) PC에서 포켓알맵Navi 설치하기

PC에서 PDA로 포켓알맵Navi 프로그램을 설치하려면 우선 PC와 PDA를 연결시켜 주는 매개체인 Microsoft ActiveSync가 설치되어 있어야 합니다.

### (1) Microsoft ActiveSync 설치 및 스마트폰(HV-KH1000)과 PC 연결하기

- ① 다운로드 사이트에서 다운로드 받은 Microsoft ActiveSync 설치 파일을 실행한 후 설치를 시작합니다.
- ② ActiveSync를 설치할 경로를 선택하고 단계별로 진행하여 설치를 완료합니다.
- ③ Microsoft ActiveSync가 정상적으로 설치되어 있는 상태에서 크래들의 USB 케이블을 컴퓨터에 연결한 후 스마트폰(HV-KH1000)을 크래들에 장착하면 자동으로 ActiveSync 연결 설정이 시작됩니다.
- ④ PC와 스마트폰(HV-KH1000)간의 싱크를 위해 파트너 관계를 설정합니다. 장치와 PC와의 데이터를 동기화 하지 않으려면 “게스트 파트너 관계”를 선택하고 싱크합니다.
- ⑤ PC와 스마트폰(HV-KH1000) 간의 싱크가 성공하면 다음과 같이 연결된 상태 창이 나타

나며 PC와 장치간의 동기화를 자동으로 시작합니다. 시스템 트레이에 아래와 같이 녹색 동그라미 모양의 아이콘이 나타나면 동기화가 정상적으로 이루어진 것입니다.



<Microsoft ActiveSync 연결된 상태>



<트레이 표시 상태>

## (2) 포켓알맵Navi 프로그램 설치하기

포켓알맵Navi 설치판을 실행하면 다음과 같이 설치 초기화면이 나타납니다. 포켓알맵Navi 설치에는 프로그램 설치와 데이터 설치로 구분되어 있으며 프로그램 및 데이터를 모두 설치해야 포켓알맵Navi의 모든 기능을 정상적으로 사용할 수 있습니다.



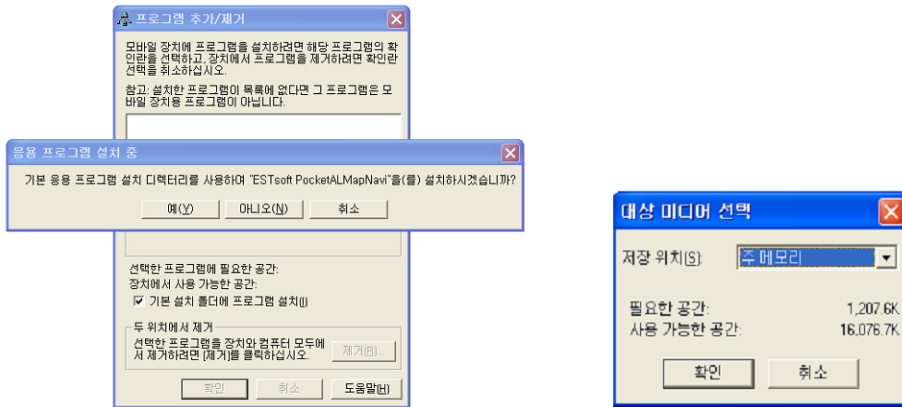
<설치 초기 화면>

- ① 프로그램 설치에서 사용자 이름과 소속 등의 고객 정보를 입력하고 시리얼 번호를 입력한 후 [다음] 버튼을 클릭합니다.

## 8 포켓알맵Navi 설치법 및 사용 설명서



- ② 프로그램 설치/제거 창과 함께 기본 디렉토리에 설치 여부를 묻는 창이 뜨면 [예] 버튼을 클릭합니다. 저장되는 위치를 변경하고자 한다면 [아니오]를 선택합니다.



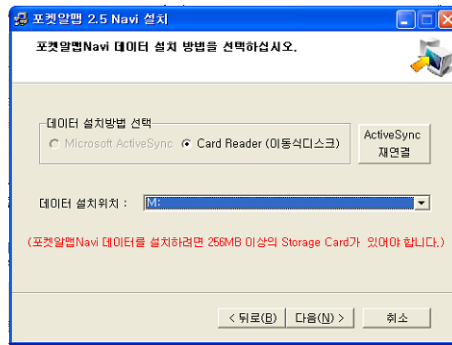
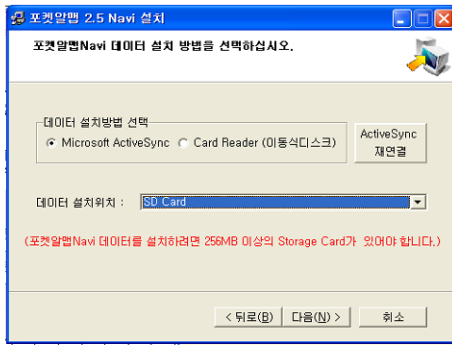
<기본 디렉토리에 설치 확인 화면>

<저장 위치 변경 화면>

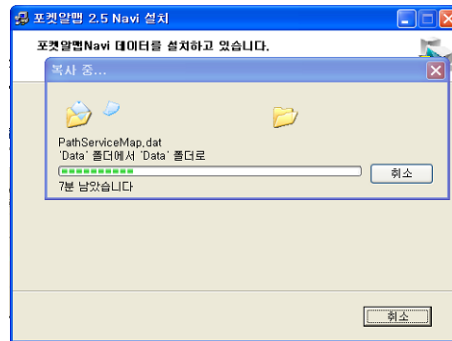
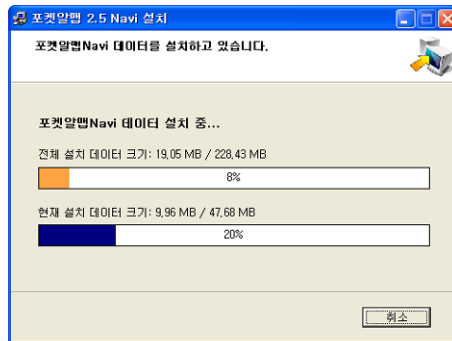
- ③ 설치가 완료되면 [확인] 버튼을 누르고 추가로 필요한 작업이 있는지 스마트폰 화면을 확인합니다.

### (3) 포켓알맵Navi 데이터 설치하기

- ① 설치 초기화면에서 [데이터 설치]를 클릭하면 데이터 설치방법과 설치위치를 선택하는 화면이 나타납니다.
- ② Microsoft ActiveSync 또는 이동식 디스크를 선택하고 데이터 설치 위치를 지정합니다. (데이터 설치 위치는 메모리카드 또는 내장 메모리 중 선택하여 설정할 수 있습니다. 또한 데이터 업데이트 시 이동식 디스크를 이용하면 짧은 시간 안에 안정적인 업데이트를 수행할 수 있으니 되도록이면 이동식 디스크를 이용하시기 바랍니다.)
- ③ [다음] 버튼을 눌러 설치를 진행합니다.
- ④ 설치가 완료되면 [닫기] 버튼을 클릭하여 데이터 업데이트를 종료합니다.

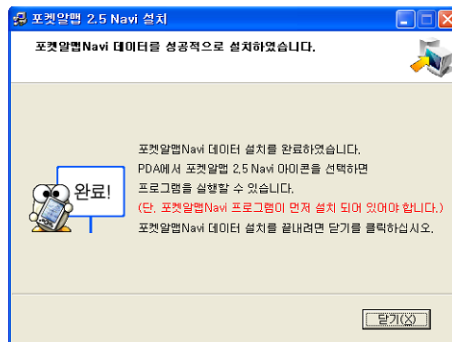


<설치방법 및 설치위치 선택 화면- Microsoft ActiveSync와 이동식디스크 중 선택 가능>



<ActiveSync 선택 시 데이터 설치 화면>

<이동식디스크 선택 시 데이터 설치 화면>



<설치 완료 화면>

## Ⅰ 포켓알맵Navi 제거

### (1) 포켓알맵Navi 프로그램 제거

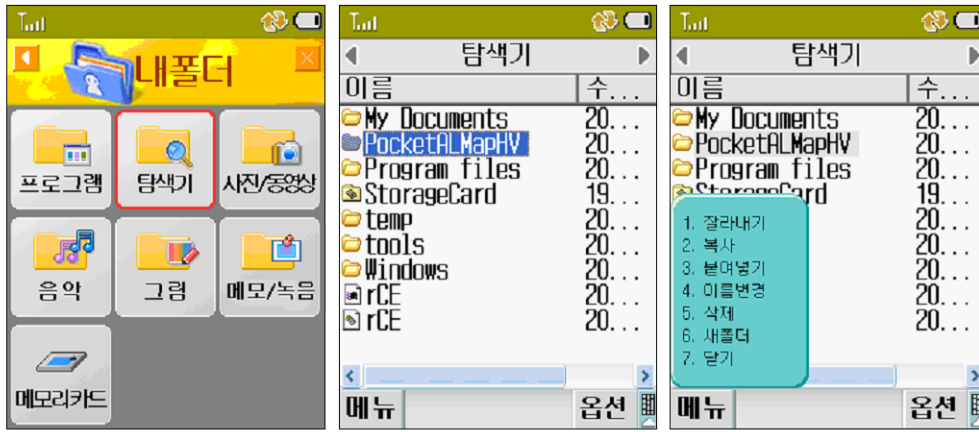
설치된 포켓알맵Navi 프로그램을 제거하려면 스마트폰에서 메뉴를 클릭한 후 [환경설정]→[시스템]→[프로그램 삭제]의 순서대로 진행하여 나타나는 프로그램 목록에서 'ESTsoft PocketALMapNaviHV'를 선택하고 [삭제] 버튼을 클릭해 제거합니다.

프로그램 삭제 후에는 포켓알맵Navi 프로그램만 제거되며 데이터 삭제는 따로 수행해야 합니다. (포켓알맵Navi 데이터 제거 참고)



### (2) 포켓알맵Navi 데이터 제거

환경설정의 시스템에서 포켓알맵Navi 프로그램을 삭제하더라도 내장 메모리에 설치된 데이터는 제거되지 않으므로 따로 삭제해야 합니다. 스마트폰의 키패드의 [내폴더]를 누른 후 탐색기 내에서 해당 데이터 폴더(PocketALMapHV)를 선택 후 삭제해 주십시오. (메모리 카드에 데이터를 설치 하셨다면 메모리 카드 내에서 삭제하거나 메모리 카드를 포맷하는 방법으로 데이터를 제거할 수 있습니다. 단, 데이터 손실을 방지하기 위해 메모리카드를 포맷하기 전에 필요한 사용자 데이터는 미리 백업해 놓으십시오.)



<키패드[내폴더]→탐색기 선택>

<포켓알맵Navi 데이터 폴더 선택>

<프로그램 선택 후 삭제>

## I 차량 내 스마트폰 및 iwing 거치대 설치

- ① 스마트폰 거치대, 받침대, GPS 수신기를 연결하여 iwing 거치대를 조립합니다.
- ② iwing 거치대를 운행 중 시야에 방해가 되지 않도록 차량 전면 유리부의 적당한 위치에 붙이고 스위치를 눌러 완전히 고정시킵니다.
- ③ 포켓알맵Navi가 설치되어 있는 스마트폰(HV-KH1000)을 iwing 거치대에 장착합니다.
- ④ 차량용 전원 케이블로 GPS 수신기에 전원을 공급합니다.
- ⑤ 포켓알맵Navi를 실행합니다.
- ⑥ 포켓알맵Navi 화면 상단에 위치한 GPS 수신상태 표시 아이콘을 클릭하여 GPS 수신을 설정합니다. (수동 또는 자동으로 Com 포트 및 Baud rate를 설정할 수 있습니다.)
- ⑦ 정상 수신이 시작되면 포켓알맵Navi 지도 화면에 현재 위치를 표시합니다.

## 4. 프로그램 인터페이스

### ◆ 포켓알맵Navi 주 윈도우

포켓알맵Navi를 실행하면 기본적으로 보이는 윈도우입니다.

#### ① 지도모드

나침반 아이콘을 클릭할 때마다 지도모드를 회전모드와 고정모드로 번갈아 변경합니다.

#### ② GPS 수신 상태

GPS 수신 상태를 나타냅니다. 아이콘을 클릭하면 GPS 상태를 설정할 수 있습니다.

#### ③ 타이틀 바

주행 중 타이틀 바를 클릭하면 현재 지도의 중심부 위치정보, GPS 수신기 신호 수신 상태, 주행 중 속도 및 남은 거리 등 다양한 정보를 확인할 수 있습니다.

#### ④ 지도 화면

위치 정보가 표시되는 지도 화면입니다.

#### ⑤ 메뉴

[메뉴]를 선택하면 위치 찾기, 경로 안내 등 다양한 메뉴가 나타납니다.

#### ⑥ 지도 확대, 축소 아이콘

지도 확대, 축소 아이콘을 통해 지도가 보이는 범위를 선택할 수 있습니다.

#### ⑦ 텔레매틱스

온라인 상태에서 실시간 교통정보나 생활 정보 등 다양한 서비스를 이용할 수 있습니다.(유료)

#### ⑧ 경로 안내

다양한 방법으로 목적지를 설정하여 경로 안내를 시작할 수 있습니다.



<프로그램 인터페이스>

## 5. 메뉴

### 1) 위치찾기

#### ■ 즐겨찾기 추가

즐거찾기 목록에 현재 지도의 위치를 추가합니다.

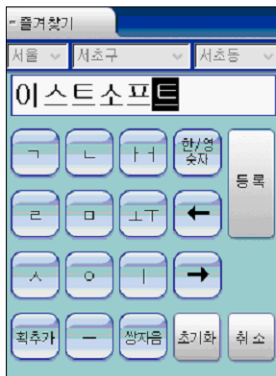
#### ■ 사용법

- ① 지도에서 즐겨찾기로 등록하고자 하는 지점에 위치한 후 [위치찾기] → [즐거찾기 추가]를 실행합니다.
- ② 등록될 위치 정보를 입력하고, [등록] 버튼을 누릅니다.
- ③ 지도 화면에 등록된 즐겨찾기 위치와 입력한 정보가 표시됩니다.
- ④ 즐겨찾기 목록을 보면 새롭게 추가된 즐겨찾기 목록을 확인할 수 있습니다.

#### [참고]

기본적으로 메모리카드의 "PocketALMapHVWUser" 폴더에 즐겨찾기 파일이 저장됩니다.

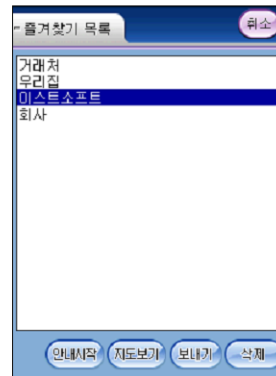
포켓알맵Navi의 입력 자판은 키패드와 동일하며 키패드를 눌러 원하는 글자를 입력할 수 있습니다.



<즐거찾기 등록 화면>



<즐거찾기 표시 화면>



<즐거찾기 목록 화면>

## Ⅰ 즐겨찾기 목록

사용자가 등록한 즐겨찾기 목록을 볼 수 있습니다.

### ■ 사용법

- ① [부가기능] → [즐겨찾기 목록]을 실행합니다.
- ② 사용자가 등록한 즐겨찾기 위치 정보들이 목록으로 나타납니다.
- ③ 특정 위치 정보를 선택해 [안내시작] 버튼을 누르면 경로 안내를 시작할 수 있습니다. [지도보기] 버튼을 누르면 해당 장소가 지도 중심에 표시됩니다. [보내기] 버튼을 누르면 특정 위치 정보를 이메일로 보낼 수 있습니다. [삭제] 버튼을 누르면 즐겨찾기 목록에서 특정 위치 정보를 제거할 수 있습니다.

## Ⅰ 명칭으로 찾기

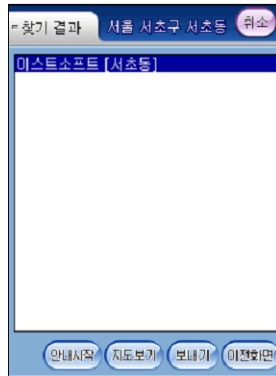
찾고자 하는 명칭을 직접 입력하여 위치 정보를 파악할 수 있습니다.

### ■ 사용법

- ① 메뉴 [위치찾기] → [명칭으로 찾기]를 실행합니다.
- ② 찾고자 하는 명칭을 화면의 자판이나 키패드를 눌러 입력합니다.  
(자음만으로도 검색이 가능합니다. 예: 서울역 → ㅅㅇㅇ )
- ③ [결과보기] 버튼을 누르면 찾기 결과 리스트 및 다이얼로그 상단에 상세 주소(시/구/동)가 표시됩니다.
- ④ 찾기 결과가 표시된 화면에서 안내를 원하는 장소를 선택하고 [안내시작] 버튼을 누르면 경로 안내를 시작할 수 있습니다. [지도보기] 버튼을 누르면 해당 장소가 지도 중심에 표시됩니다. [보내기] 버튼을 누르면 특정 위치 정보를 이메일로 보낼 수 있습니다.



<명칭으로 찾기 화면>



<찾기 결과 목록 화면>



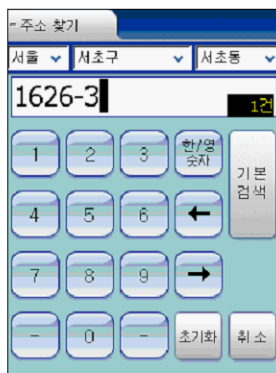
<지도보기 화면>

## 주소 찾기

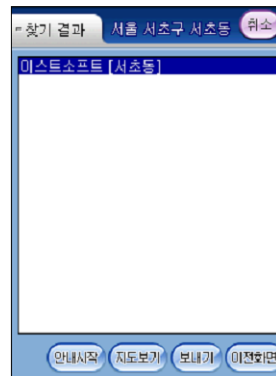
원하는 주소를 행정 구역별로 찾을 수 있습니다.

### ■ 사용법

- ① 메뉴 [위치찾기] → [주소 찾기]를 실행합니다.
- ② '광역시/도'와 '시/군/구', '읍/면/동'을 차례로 선택합니다.
- ③ [결과보기] 버튼을 누르면 찾기 결과 리스트 및 다이얼로그 상단에 주소가 표시됩니다.
- ④ 찾기 결과가 표시된 화면에서 안내를 원하는 장소를 선택하고 [안내시작] 버튼을 누르면 경로 안내를 시작할 수 있습니다. [지도보기] 버튼을 누르면 해당 장소가 지도 중심에 표시됩니다. [보내기] 버튼을 누르면 특정 위치 정보를 이메일로 보낼 수 있습니다.



<주소 찾기 화면>



<찾기 결과 목록 화면>



<지도보기 화면>



## Ⅰ 주변에서 찾기

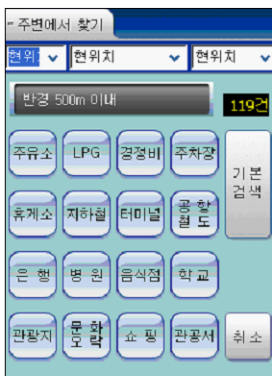
현재 화면에 표시되는 중심 위치를 기준으로 주변에 위치한 주요 장소들을 업종별로 찾을 수 있습니다.

### ■ 사용법

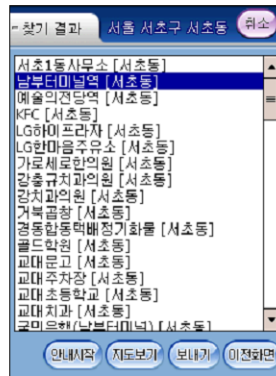
- ① 메뉴 [위치찾기] → [주변에서 찾기]를 실행합니다.
- ② 반경 범위를 지정합니다. 반경 500m 이내, 2km 이내, 5km 이내로 구분하여 검색이 가능합니다.
- ③ 찾고자 하는 업종을 선택하고 [결과보기] 버튼을 누르면 찾기 결과가 표시됩니다.
- ④ 찾기 결과가 표시된 화면에서 안내를 원하는 장소를 선택하고 [안내시작] 버튼을 누르면 경로 안내를 시작할 수 있습니다. [지도보기] 버튼을 누르면 해당 장소가 지도 중심에 표시됩니다. [보내기] 버튼을 누르면 특정 위치 정보를 이메일로 보낼 수 있습니다.

### [참고]

기본적으로 현 위치에서 일정 거리 내에 있는 건물의 위치정보를 찾습니다. 단, 상단의 지역 바로가기 콤보박스에서 지역을 직접 선택하면 지정한 위치에 해당하는 찾기 결과가 리스트로 표시됩니다.



<주변에서 찾기 화면>



<찾기 결과 목록 화면>



<지도보기 화면>

## I 경위도로 찾기

찾고자 하는 위치의 경도, 위도를 알고 있다면 경위도 정보를 입력하여 해당 위치를 검색하고 지도 화면상에 표시할 수 있습니다.

### ■ 사용법

- ① 메뉴 [위치찾기] → [경위도로 찾기]를 실행합니다.
- ② 숫자 버튼을 이용해 경도와 위도를 도, 분, 초 단위로 입력합니다.
- ③ [결과보기] 버튼을 누르면 화면에 해당 위치를 표시합니다.  
(경도는 125~131, 위도는 34~38도 범위에서만 위치를 찾을 수 있습니다.)



<경위도로 찾기 화면>



<지도보기 화면>

## 2) 경로안내

[참고]

경로 안내를 시작하기 전에 GPS 수신 상태가 정상적인지 확인해 주십시오.

고층 빌딩 사이에 차량이 있거나 날씨가 흐린 경우 위성신호 수신 장애가 발생할 수 있습니다.

위성신호가 GPS 수신기로 정상적으로 전달되지 않을 경우, 삼각형 형태의 차량 아이콘 색상이 파란색에서 회색으로 바뀝니다.

### I 명칭 찾기로 목적지 설정 후 안내 시작

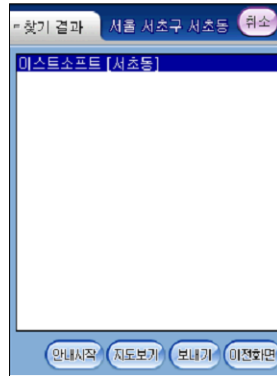
목적지를 명칭 찾기로 검색한 후 경로 안내를 시작할 수 있습니다.

#### ■ 사용법

- ① 메뉴 [경로안내] → [명칭 찾기로 목적지 설정 후 안내 시작]을 실행합니다.
- ② 목적지의 명칭을 자판이나 키패드로 입력합니다.
- ③ [결과보기] 버튼을 누르면 찾기 결과가 표시됩니다.
- ④ 찾기 결과가 표시된 화면에서 안내를 원하는 장소를 선택하고 [안내시작] 버튼을 누르면 경로 안내를 시작할 수 있습니다.
- ⑤ 경로 안내가 시작되면 차량이 실제 이동하는 경로가 화면에 표시되면서 현재 위치에서 방향을 바꾸어야 지점이나 과속 위험 지역 등에 대해 목적지까지 경로 안내를 제공합니다. 환경 설정에서 음성안내 옵션을 선택한 경우 음성안내를 받으며 목적지를 찾아갈 수 있습니다.



<명칭으로 찾기 화면>



<찾기 결과 목록 화면>



<경로 안내 화면>

## Ⅰ 주소로 목적지 설정 후 안내 시작

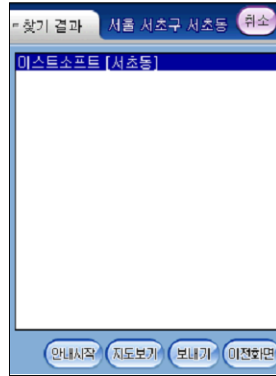
도착하고자 하는 지점의 주소를 행정 구역 별로 찾아서 목적지로 설정한 후 경로 안내를 시작할 수 있습니다.

### ■ 사용법

- ① 메뉴 [경로안내] → [주소 찾기로 목적지 설정 후 안내 시작]을 실행합니다.
- ② 목적지 주소를 ‘광역시/도’와 ‘시/군/구’, ‘읍/면/동’의 순서대로 선택합니다.
- ③ [결과보기] 버튼을 누르면 찾기 결과가 표시됩니다.
- ④ 찾기 결과가 표시된 화면에서 안내를 원하는 장소를 선택하고 [안내시작] 버튼을 누르면 경로 안내를 시작할 수 있습니다.



<주소로 찾기 화면>



<찾기 결과 목록 화면>



<경로 안내 화면>

### [참고]

주소찾기로 찾은 찾기 결과 다이얼로그에서 목록을 선택하면 상단 다이얼로그 바에서 주소를 확인할 수 있습니다.

## Ⅰ 지도에서 목적지 설정 후 안내 시작

도착하고자 하는 지점의 위치를 지도 화면에서 선택하여 경로 안내를 시작할 수 있습니다.

### ■ 사용법

- ① 메뉴 [경로안내] → [지도에서 목적지 설정 후 안내 시작]을 실행합니다.
- ② 도착하고자 하는 지점의 위치를 지도 화면에서 선택합니다.
- ③ [안내시작] 버튼을 누르면 경로 안내가 시작됩니다.



<지도에서 목적지 선택 화면>



<경로 탐색 중인 화면>



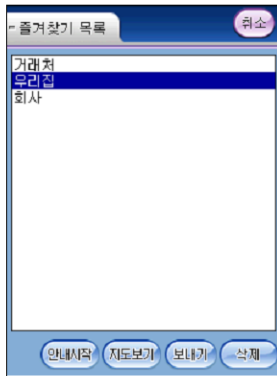
<경로 안내 화면>

## Ⅰ 즐겨찾기로 목적지 설정 후 안내 시작

즐겨찾기 목록에 저장되어 있는 위치를 불러와 경로 안내를 시작할 수 있습니다.

### ■ 사용법

- ① 메뉴 [경로안내] → [즐겨찾기로 목적지 설정 후 안내 시작]을 실행합니다.
- ② 즐겨찾기 목록에서 목적지를 선택합니다.
- ③ [안내시작] 버튼을 누르면 경로 안내를 시작합니다.



<즐겨찾기 목록 화면>



<경로 안내 화면>

### [참고]

즐겨찾기의 위치 정보는 메모리카드의 "PocketALMapHVWUser" 폴더에 저장됩니다. 메모리카드를 포맷할 경우에는 즐겨찾기 데이터를 백업해 놓으시기 바랍니다.

## Ⅰ 지정위치를 경유지로 설정

지도 화면에서 특정 위치를 경유지로 지정합니다.

### ■ 사용법

- ① 경유하고자 하는 지점의 위치를 지도 화면에서 선택합니다.
- ② 메뉴 [경로안내] → [지정 위치를 경유지로 설정]을 실행합니다. 화면에 “Via”라고 표시된 경유지 표시판이 나타납니다. (경유지는 두 곳까지 지정할 수 있습니다.)



<경유지를 설정한 화면>

## Ⅰ 경유지 전체 지우기

경유지로 설정한 지점을 모두 지웁니다.

### ■ 사용법

- ① 메뉴 [경로안내] → [경유지 전체 지우기]를 실행합니다.
- ② 화면에서 경유지를 모두 지웁니다.

### 3) 모의주행

#### Ⅰ 출발지 설정

모의주행을 위해 출발지를 지정할 수 있습니다.

#### ■ 사용법

- ① 출발하고자 하는 출발지에 위치한 후, 메뉴 [모의주행] → [출발지 설정]을 실행합니다.
- ② 화면에 “start”라고 표시된 출발지 표지판이 나타납니다.



<출발지 설정 화면>

#### Ⅰ 경유지 설정

모의주행을 위해 경유지를 지정할 수 있습니다.

#### ■ 사용법

- ① 경유하기를 원하는 경유지에 위치한 후, 메뉴 [모의주행] → [경유지 설정]을 실행합니다.  
(경유지는 두 곳까지 지정할 수 있습니다.)
- ② 화면에 “Via”라고 표시된 경유지 표지판이 나타납니다.





<경유지 설정 화면>

## I 목적지 설정

모의주행을 위해 목적지를 지정할 수 있습니다.

### ■ 사용법

- ① 도착하고자 하는 목적지에 위치한 후, 메뉴 [모의주행] → [목적지 설정]을 실행합니다.
- ② 화면에 “End”라고 표시된 목적지 표지판이 나타납니다.



<목적지 설정 화면>

## Ⅰ 모의 주행 시작

출발지, 경유지, 목적지를 지정한 후 모의 주행을 시작합니다.

### ■ 사용법

- ① 출발지, 경유지, 목적지를 지정합니다.
- ② 메뉴 [모의주행] → [모의주행 시작]을 실행합니다.
- ③ 탐색 결과 화면을 통해 총 거리와 예상시간, 예상비용 등의 정보가 표시됩니다.  
[상세 경로정보 보기] 버튼을 누르면 주행 중 거치게 되는 교차로명과 도로명 등 상세한 경로정보를 확인할 수 있습니다.
- ④ [경로지도] 버튼을 누르면 전체적인 주행 경로를 한 눈에 확인할 수 있습니다.
- ⑤ [모의주행] 버튼을 누르면 실제로 어떻게 주행이 되는지 확인할 수 있습니다.

### [참고]

실제 주행 시에는 [안내시작] 버튼으로 명칭이 변경되며 클릭하지 않아도 5초 후에 자동으로 경로안내가 시작됩니다.)



<탐색 결과 화면>



<경로지도 화면>



<모의주행 진행 화면>

### [참고]

두 지점을 경유지로 설정한 경우, 탐색 결과 창에서 [경유지]가 표시되어 있는 창을 클릭하면 설정되어 있는 두개의 경유지가 순서대로 나타납니다.

탐색옵션은 탐색결과 창에서 최적경로 → 고속도로 우선 → 무료도로 우선 → 최단거리의 순서대로 간편하게 변경할 수 있습니다.

## ■ 경유지 전체 지우기

경유지로 설정한 지점을 모두 지웁니다.

### ■ 사용법

- ① 경유지를 설정해 놓았었다면, 메뉴 [모의주행] → [경유지 전체 지우기]를 실행합니다.
- ② 화면에서 경유지를 모두 지웁니다.



<경유지가 설정된 화면>



<경유지가 지워진 화면>

## ■ 모의 주행 초기화

새로운 모의 주행을 설정할 수 있도록 화면을 초기화합니다.

### ■ 사용법

- ① 모의 주행을 진행하고 있었다면, 모의 주행을 종료한 후 메뉴 [모의주행] → [모의주행 초기화]를 실행합니다.
- ② 새로운 모의 주행을 설정할 수 있도록 화면을 초기화합니다.

## 4) 부가 기능

### Ⅰ 트랙로그 목록

트랙로그는 자신의 차량이 이동한 위치를 1초마다 저장하여 기록된 궤적을 의미합니다. 트랙로그 목록에서는 기록된 트랙로그를 목록으로 확인할 수 있습니다.

[참고]

트랙로그를 생성하기 위해서는 [환경 설정 → 경로기능설정] 메뉴에서 트랙로그 저장 옵션이 "ON"으로 설정되어 있어야 합니다. 기본적으로 메모리카드의 "PocketALMapHVWUser" 폴더에 트랙로그 파일이 저장됩니다.

### Ⅰ 트랙로그 다시 저장

[트랙로그 다시 저장] 버튼을 클릭 한 시점부터 이전까지 기록되던 트랙로그는 하나의 파일로 저장되고, 새롭게 트랙로그 저장을 다시 시작합니다.

### Ⅰ 트랙로그 지우기

현재 지도상에 그려진 트랙로그가 지워집니다.

## 5) 환경 설정

### Ⅰ 경로 기능 설정

모의 주행 및 경로 안내 기능과 관련된 옵션들을 설정합니다.

- 탐색옵션 : 최적 경로, 고속도로 우선, 무료도로우선, 최단 거리 중에서 선택한 옵션을 기준으로 안내 경로를 탐색합니다.
- 현위치 복귀시간 : 모의 주행 및 경로 안내 진행 시 현 위치를 벗어나 다른 위치로 화면을 이동하였을 경우에 현 위치로 되돌아오는 시간을 설정합니다.
- 모의주행 속도 : 모의 주행을 진행하는 속도를 선택합니다.
- 자동레벨 : 속도 변화, 도로 종류, 목적지까지의 거리에 따라 화면에 보이는 지도 범위가 자동으로 변화합니다. “OFF”를 선택할 경우 사용자가 화면에 지정해 놓은 레벨로 고정되어 진행합니다.
- 음성안내 : 모의 주행 및 경로 안내 시 음성 안내 제공 여부를 설정합니다.  
(※ 안내 음성이 작게 들릴 경우 카팩 등을 자동차 오디오에 연결해 사용하십시오.)
- 고속도로 모드 : “ON”을 선택할 경우 고속도로에 진입해 주행을 하게 되면 화면이 고속도로 모드 창으로 변화합니다. 고속도로 모드 창에서는 휴게소, 주유소, IC 등 고속도로에서 유용한 정보를 표시합니다. “OFF”를 선택할 경우에는 고속도로 진입 시 화면 오른쪽 상단에 고속도로 모양의 아이콘이 뜨게 되고 사용자가 아이콘을 클릭하면 화면이 고속도로 모드 창으로 변화합니다.
- 트랙로그 저장 : 트랙로그 저장 여부를 설정합니다.  
(※ 트랙로그 저장을 “ON”으로 선택하면 메모리카드의 “PocketALMapHVWUser” 폴더에 트랙로그가 저장됩니다.)



<경로 기능 설정 화면>



<고속도로 모드>

## I GPS 설정

### ■ 사용법

- ① GPS 수신기와 포켓알맵Navi가 설치되어 있는 스마트폰(HV-KH1000)을 연결한 후 [환경 설정] → [경로 기능 설정] → [GPS 설정]을 실행합니다. 또는 초기화면 왼쪽 상단에 위치한 GPS 설정 아이콘을 클릭 합니다.
- ② GPS 상태 창이 나타나면 [포트 자동 검색] 버튼을 눌러 COM포트와 Baud rate를 자동으로 설정하거나 수동으로 직접 설정합니다.
- ③ GPS 수신기의 Baud rate를 확인하고 [수신시작] 버튼을 누릅니다. 수신 상태가 정상일 때 왼쪽 하단 위성 표시 창에 위성 신호 위치가 나타나며, 수신 상태가 '3D'로 표시되면 정상적으로 연동하여 작동하는 것 입니다.

### [참고]

GPS 신호가 정상적으로 수신되면 수신 상태에 3D 모드라고 표시되며 현 위치에 해당하는 경,위도,고도, 속도, 등의 정보가 나타납니다. 또한 시간정보에서 현재 시간이 변화하는 것을 확인하시면 GPS 신호가 정상 수신되고 있다는 것을 더 정확하게 파악하실 수 있습니다.

※ GPS 수신기는 건물 안이나 하늘이 가려져 있는 곳에서는 정상적인 수신에 되지 않습니다.



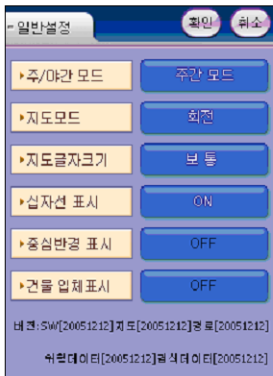
<GPS 수신 전>



<GPS 수신 후>

## I 일반 설정

포켓알맵Navi 프로그램과 관련된 기본 옵션들을 설정합니다.



<일반 설정 화면>

- ① 주/야간 모드 : 주/야간에 적합한 모드로 화면을 전환합니다. 자동모드일 경우에는 수신되는 GPS 신호의 시간을 기준으로 주/야간이 변경되며 월 마다 야간으로 변경되는 시간이 조금씩 달라집니다.
- ② 지도 모드 : 회전 모드와 고정 모드 가운데 선택이 가능합니다. 회전모드는 차량의 진행 방향이 항상 위쪽을 향해 표시되도록 지도가 회전하는 모드이며, 고정모드는 종이 지도책 처럼 북쪽 방향이 항상 화면 위쪽을 향하도록 지도가 고정되어 차량의 진행상태가 표시되는 모드입니다. 모의 주행이나 실제 주행 시 회전모드에서는 화면 좌측상단의 나침반 아이콘이 차량 진행 방향에 따라 여러 각도로 변화하며, 고정모드에서는 나침반 아이콘이 북쪽을 향하도록 표시됩니다. 나침반 아이콘을 클릭 할 때마다 회전모드와 고정모드로 번갈아 변경합니다.
- ③ 프로그램 및 데이터 버전 표시 : 프로그램 및 지도, 경로, 과속위험지역, 검색데이터의 버전을 표시합니다. 업데이트 후 프로그램 및 데이터의 버전을 확인해 볼 수 있습니다.



<주간모드>



<야간모드>



<회전모드 화면>



<고정모드 화면>

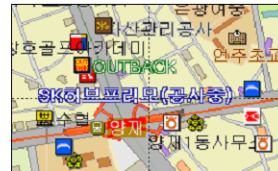
① 지도 글자 크기 : 지도에 표시되는 글자 크기를 변경합니다.



<작게>



<보통>



<크게>

② 십자선 표시 : 지도 화면의 중앙 표시를 십자 모양으로 표시할지 여부를 설정합니다.

③ 중심반경 표시 : 현재 화면의 축척에 맞춰 화면 중앙부터 동일한 비율의 반경 표시 동심 원을 그릴지 여부를 설정합니다.





<십자선 표시>



<중심반경 표시>

④ 건물 입체표시 : 지도 화면상의 건물을 입체로 표시할지 여부를 설정합니다.



<건물 입체 표시 OFF>



<건물 입체 표시 ON>

## 6. 텔레매틱스

무선랜이나 CDMA를 통해 온라인에 접속하여 실시간 교통 정보 및 최적의 경로 탐색 안내, 생활 정보 등의 텔레매틱스 서비스를 이용할 수 있습니다. (유료)

※ 텔레매틱스 서비스 내용은 서비스를 제공하는 업체 사정에 따라 변경될 수 있습니다.

### (1) 생활 정보(Information)

날씨와 생활, 문화 공연 정보 등의 생활 정보를 제공합니다.

### (2) 교통 정보(Traffic)

상습 정체 구간, 한강 다리 정보 등 교통 정보를 제공합니다.



<생활 정보 화면>



<교통 정보 화면>

## 7. 포켓알맵Navi 활용법

### ■ 초보 운전자



운전도 서툰데 길까지 잘 몰라 운전하기가 겁이 나신다구요? 이제 포켓알맵Navi를 이용해 보세요. 출발지, 목적지, 경유지를 설정하여 미리 모의 주행을 해 보거나 경로안내 기능을 사용하여 목적지만 선택하면 포켓알맵Navi가 안전하게 운행할 수 있도록 경로를 안내해 드립니다.

### ■ 출장이 잦은 회사원



포켓알맵Navi를 이용하시면 처음 가는 출장길도 이제 두렵지 않습니다. 목적지를 선택하면 경로안내를 통하여 안전운행을 할 수 있으며 원하는 위치를 즐겨찾기로 등록하면 편리하게 거래처 위치를 관리할 수 있습니다.

### ■ 택시 운전기사님



속도 제한 표지판을 포함한 각종 도로교통 표지판을 알려주며 과속위험 지역을 음성으로 안내해줌으로써 안전하게 운행할 수 있습니다.

### ■ 택배 기사님



처음 가는 길이라도 포켓알맵Navi로 미리 위치를 검색해 보고 경로 안내를 받는다면 쉽게 배달 위치를 확인하고 찾아 갈 수 있습니다. 또한 차량으로 한번 방문한 위치는 트랙로그로 저장되어 다음 방문 시 다시 활용할 수 있으므로 효율적인 배송관리를 할 수 있습니다.

## 8. 사용 중 주의사항

### (1) 포켓알맵Navi 사용 중 주의사항

1. 포켓알맵Navi 설치/제거 중에는 PC와의 연결 케이블을 제거하지 마십시오. 데이터 손실로 인해 프로그램이 정상적으로 설치되지 않거나 비정상적인 작동을 유발할 수 있습니다.
2. 포켓알맵Navi 설치/제거 중에는 스마트폰에서 메모리카드를 제거하지 마십시오. 데이터 손실 및 메모리카드에 치명적인 손상을 유발할 수 있습니다.
3. 지원 장비 이외의 제품에서 설치/사용 중 발생하는 문제는 (주)이스트소프트가 책임지지 않습니다.
4. 포켓알맵Navi 설치 시 256MB이상의 메모리카드가 필요합니다.

### (2) GPS 사용 중 주의사항

1. 빌딩이 밀집한 도심이나 터널, 지하 주차장, 밀폐된 공간에서는 GPS 수신에 장애가 발생할 수 있으므로 하늘이 잘 보이는 위치에 GPS 안테나를 설치하여야 합니다.
2. 전파송신기와 같이 전자파 발생이 심한 전자제품은 가급적 GPS 안테나 주변에 설치하지 마십시오. 전파 수신에 장애가 발생할 수 있습니다.
3. 금속 성분이 함유된 썬팅을 한 경우, GPS 수신에 장애가 있을 수 있습니다.
4. 차량 내부의 온도가 지나치게 높거나 낮은 상태에서 스마트폰과 GPS 수신기를 오래 방치하게 되면 장비에 치명적인 손상을 유발할 수 있습니다.